

CODE OF CONDUCT

DA

Guide for studerende og ansatte på DIKU



**Velkommen til DIKU. Vores mål er
at fremme den højeste kvalitet
inden for datalogisk undervisning
og forskning.**

Vi stræber efter at have et respektfuldt, inkluderende og alsidigt miljø og vi opfordrer til åben og kritisk akademisk diskussion.

Formålet med denne Code of Conduct er at skitsere de primære normer for ordentlig adfærd for ansatte og studerende på instituttet og tydeligt kommunikere eksisterende regler, protokoller og adgangsveje for at rapportere stødende adfærd på DIKU i overensstemmelse med de gældende officielle retningslinjer på Københavns Universitet.

Omfang

Denne Code of Conduct gælder for ansatte og studerende. Den omfavner alle aktiviteter, der foregår på vores faciliteter og på digitale læringssteder såvel som ved alle DIKU-relaterede aktiviteter, der kan foregå andetsteds, såsom konferencer, studiestartsture, arbejdsrejser og studieture.

Code of Conduct gælder også når en enkeltperson repræsenterer DIKU i embedsmedfør i det offentlige rum. Det kan være ved brug af en officiel DIKU e-mailadresse, brug af officielle DIKU sociale medier eller når man repræsenterer DIKU til et online eller offline arrangement. Retningslinjer for ansvarlig forskning på Københavns Universitet er ikke omfattet af dette dokument og kan i stedet findes [her](#).

Vi efterstræber at skabe et velkommende og respektfuldt miljø

En af Københavns Universitets kerneværdier er at opfordre til en åben og kritisk akademisk diskussion. Forskningsfrihed udelukker dog ikke ansatte eller studerende fra at opføre sig ordentligt og at kommunikere konstruktivt, også i situationer, hvor man er uenig.

ÅBEN & IMØDEKOMMENDE

At være åben over for og respektere forskellige meninger, synspunkter og oplevelser.

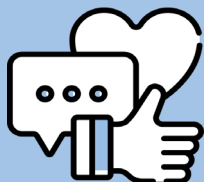


INKLUDERENDE

At fokusere på, hvad der er bedst, ikke kun for os som individer, men for fælleskabet.

KONSTRUKTIV

At kunne give og modtage konstruktiv feedback.



ANSVARLIG

At acceptere ens ansvar for dem, der måtte blive påvirket af vores fejltrin, undskyldte og at lære af oplevelsen.

RESPEKTFULD

At respektere DIKUs faciliteter ved at følge fakultetets og DIKUs nuværende ordensregler



Eksempler på **uacceptabel** opførsel

- Stødende adfærd, såsom **seksuel krænkelse**, hvilket inkluderer: uønsket berøring, uønskede anmodninger om seksuel kontakt og uanstændige vittigheder og kommentarer.
- Stødende adfærd såsom **mobning**, hvilket inkluderer: at blive gjort grin med eller råbt af, bagtalelse, urimelig nedgørelse af studerende eller ansattes ydeevne og færdigheder, urimelig fratagelse af ansvarsopgaver.
- Stødende adfærd, såsom nedgørelse på grund af **race, religion eller tro, politiske synspunkter, seksualitet, køn, alder, handicap, social eller etnisk herkomst**.
- Unødvendigt brug af **seksualiserede billeder** eller sprog i undervisningslokaler eller i studieaktiviteter såsom studiestartugen (inklusive rusture).



KUs retningslinjer

Du kan finde mere information om KUs retningslinjer for stødende adfærd [her](#).



Rapporteringsveje for **studerende**

STUDENTERSERVICE

Kontakt [Studenterservice](#). Hverdage (lukket onsdag) 9-12.30:
35 33 35 33 eller studenterservice@science.ku.dk.

Din forespørgsel bliver behandlet fortroligt (medmindre det i sjældne tilfælde bestemmes af gældende lovgivning at information bør videregives).

Hvis situationen ikke kan løses med hjælp fra Studenterservice, kan du også kontakte [Studenterabassadøren](#) eller [Institut-](#) eller [Studielederen](#).

[Du kan læse mere om klageprocessen her.](#)

Hvis enten en Institut- eller Studieleder er involveret i den stødende adfærd, bedes du kontakte deres nærmeste overordnede. [Du kan læse mere om processen her.](#)

Hvis du har været udsat for en kriminel handling, såsom voldtægt, voldtægtsforsøg, vold, racisme eller lignende opfører vi til at du kontakter politiet.

Ved akut nødsituation: 112, almindelig kontakt: 114.

Hvis du har været udsat for voldtægt eller voldtægtsforsøg kan du også kontakte [Center for seksuelle overgreb](#) på Rigshospitalet, uanset om du beslutter dig for at kontakte politiet eller ej. I tilfælde af en nødsituation står en sygeplejerske klar til at hjælpe 24 timer i døgnet: 35 45 50 32.

Hvis du har oplevet nogen former for online chikane eller stødende adfærd kan du også kontakte [StopChikanen](#) hotline for personlig rådgivning. Mandag, onsdag og torsdag kl. 11-16: 28 83 40 70.



Rapporteringsveje for ansatte

Du kan kontakte din [tillidsrepræsentant](#) på DIKU eller din [arbejds miljørepræsentant](#). Din forespørgsel vil blive behandlet fortroligt. Du kan læse mere om klageprocessen i [Medarbejderguiden](#).

Du kan kontakte [din nærmeste leder](#). Læs mere om klageprocessen i [Medarbejderguiden](#).

Hvis din nærmeste leder er involveret i situation, kan du kontakte [deres nærmeste overordnede](#).

Hvis du er medlem af en [fagforening](#), kan du også vælge at kontakte dem.

[Arbejdstilsynets hotline](#) tilbyder professionelt råd om stødende adfærd og chikane og din forespørgsel er fortrolig.

[Universitetets Psykologiske Rådgivningsservice](#) tilbyder fortrolig rådgivning til ansatte på KU. Kontakt Prescriba. Hverdage 8-20 og ved akutte tilfælde døgnet rundt alle årets dage: 80 81 04 20. Prescriba vil sørge for at finde den rette hjælp og visitere dig til en psykolog.

Hvis du har været udsat for en kriminel handling, såsom voldtægt, voldtægtsforsøg, vold, racisme eller lignende opfordrer vi til at du kontakter [politiet](#). Ved akut nødsituation: 112, almindelig kontakt: 114.

Hvis du har været udsat for voldtægt eller voldtægtsforsøg kan du også kontakte [Center for seksuelle overgreb](#) på [Rigshospitalet](#), uanset om du beslutter dig for at kontakte politiet eller ej. I tilfælde af en nødsituation står en sygeplejerske klar til at hjælpe 24 timer i døgnet: 35 45 50 32.

Hvis du har oplevet nogen former for online chikane eller stødende adfærd kan du også kontakte [StopChikanens](#) hotline for personlig rådgivning. Mandag, onsdag og torsdag kl. 11-16: 28 83 40 70.



Studerende

Som studerende på KU kan finde mere information om krænkende adfærd på studieinformationssiden for din uddannelse.



Ansæt

Som ansæt på KU kan du finde mere detaljeret information om retningslinjer og hvordan sager bliver behandlet ved at læse Københavns Universitets officielle Retningslinjer for forebyggelse og håndtering af krænkende handlinger, herunder mobning og seksuel chikane.